



association luxembourg
alzheimer

ALA-ZEITUNG

04 | 2019



Professionell Hëllef a Begleedung am Liewe mat Demenz

Editorial

- Lydie Diederich
an Denis Mancini

ala aktuell

- Die ala bei der „Alzheimer Europe Conference“ in Den Haag
- Wanterfester an de Foyeren
- Chrëschtbasar am Wunn- a Fleegeheim zu Ierpeldeng
- Vergrëisserung vum Wunn- a Fleegeheim „Beim Goldknapp“
- Gestaltung vun der Qualitéitssécherung innerhalv vun der ala zesumme mat de Mënsche mat Demenz
- Generalversammlung vun der Amicale vun der ala
- Musik weckt Erinnerungen
- ala plus, unser häuslicher Hilfs- und Pflegedienst

Zum Thema Demenz

- Alzheimer Europe
- Info-Zenter Demenz
- Dossier Coaching

Agenda

- Cours fir betraffe Familljen
- Familljekrees
- Helpline
- Alzheimer Café
- Unterstützte Selbsthilfegruppe für Menschen mit beginnender Demenz

- Merci
- Spenden/Dons
- Mitglied werden/Devenir membre
- Dienstleistungen und Strukturen der ala

Impressum

Oplag
Editeur
Redaktioun
Graphik
Drock
T.
F.

1.750 Ex. 4 Mol d'Joer
Association Luxembourg Alzheimer a.s.b.l.
Association Luxembourg Alzheimer
binsfeld
Reka
26 007 - 1
26 007 - 205



Mat frëndlecher Ënnerstëtzung vum

LE GOUVERNEMENT
DU GRAND-DUCHÉ DE LUXEMBOURG
Ministère de la Famille, de l'Intégration
et à la Grande Région



EDITORIAL

Mme Lydie Diederich an Här Denis Mancini
Membere vum Directoire vun der ala

Réckbléck an Ausbléck

An eiser leschter Zeitung vun dësem Joer wëlle mir e kleng Réckbléck op 2019 maachen an e Bléck an d'Zukunft werfen.

Der ala hir Vocation ass d'Betreiung an d'Begleitung vun de Mënsche mat Demenz. Dat wëllt awer net heeschen, dass mir net och op villen aneren Ebenen tätig sinn. An dat op nationalem an internationalem Niveau. Dofir war d'ala 2019 och op ville Manifestatiounen präsent. Op der „Alzheimer Europe Conference“ zu Den Haag, zum Beispill, oder bei de 24 Stonne Vëlo Wëntger wou d'ala all Joer mat enger Equipe um Start ass. Den traditionelle Memory Walk, deem dëst Joer ënnert dem Motto „Méi Akzeptanz an Toleranz“ stoung war och e grouss Succès. All dës Evenementer droen dozou bäi d'Leit ze informéieren an ze sensibiliséieren an d'ala ervir ze bréngen.

Op internationalem Niveau fënnt och all Joer en Austausch mat den däitschsproochegen Alzheimer-Gesellschaften statt wou Vertrieeder/innen aus der Belsch, Éisträich, Schwäiz, Lëtzebuerg, Liechtenstein an Däitschland zesummekomm. Bei dësem Treffe geet et ëm den Austausch vun Erfahrungen an ëm de gemeinsame Gebrauch vu Ressourcen.

2019 hate mir och nach eemol Rendez-vous mam Minister fir sozial Sécherheet, dem Här Romain Schneider, betreffend d'Fleegeversécherung. No engem konstruktiven Austausch ass sech op eng gemeinsam Analys gëeent ginn fir Léisungen ze fannen am Sënn vun un Demenz erkrankte Mënschen am ganze Land.

Loosse mer awer och e Bléck an d'Zukunft wer-

fen. Eng speziell Erausforderung fir d'ala ass den Ausbau vum Wunn- a Fleegeheim „Beim Goldknapp“ zu Ierpeldeng un der Sauer wou de Chantier am Fréijoer 2020 soll ufänken. Déi nei Struktur soll 36 zousätzlech Plaze schafen fir Persounen mat enger Demenz. Méi Informatiounen iwwer dës grouss Projekt fannt Dir op de Säite 6 a 7 vun dëser ala-Zeitung.

Och den Ausbau vun ala plus, eisem Hëllef- a Fleegegedéngscht doheim, bleift fir 2020 en Ulees.

Et ass eist Zil de Mënsche mat Demenz an hirem Ëmfeld eng beschtméiglech an individuell Betreieung ze bidden an si ze ënnerstëtzen fir dass si eng gréisstméiglech Autonomie an domat e gutt Liewensgefill behalen. Mam dagdeeglechen Engagement vun eise Mataarbechter striewe mir eng optimal an individuell Fleege a Betreieung un.

Fir eis ass et och extreem wichteg d'Mënsche mat Demenz méi ze integréieren. Dat ass de Fall an eiser Selbsthëllefgrupp. A reegelméissegem Ofstänn, ënnerhält eis Qualitéitsbeoptraagt sech och mat eisen Dagesgäscht a Bewunner aus dem Wunn- a Fleegeheim iwwer verschidden Themen. Dës konstruktiv Gespréicher erlaben eis d'Mënsche mat Demenz anzubannen. Si kënnen esou hir Meenung zum Ausdrock bréngen a fillen sech gewäertschätzt. Méi Infoen doriwwer fannt Dir op der Sait 8.

Zum Schluss profitéiere mir vun der Geleeënheet fir all eise Mataarbechter, de Membere vum Verwaltungsrat, eise Benevollen, Donatoren a Partner e ganz grouss Merci fir hire perséinlechen Asaz ze soen a mir wënschen jidderengem schéi Feierdeeg an e gudde Rutsch an dat neit Joer.

ALA AKTUELL

Die ala bei der „Alzheimer Europe Conference“ in Den Haag



Von links nach rechts: Herr Denis Mancini, Frau Lydie Diederich, Frau Maggy Rieth, Frau Lou Westdijk, Frau Hildegard Schmitt, Herr Dr. Jean Jacquemart, Herr René Friederici

Unter dem Titel „Making valuable connections“ fand in Den Haag vom 23. bis 25. Oktober 2019 die 29. Alzheimer Europe Konferenz statt, bei der die ala mit einer 7-köpfigen Delegation vertreten war.

Inhaltliche Schwerpunkte waren aktuelle Forschungsergebnisse, die über neue Erkenntnisse der Prävention und Diagnostik, über medizinische und nicht-medizinische Interventionsmöglichkeiten, Inklusion und technische Innovationen bis hin zu ethischen Fragestellungen reichten. Das Ziel war es, Menschen mit Demenz, ihren Begleitern und allen, die sich im professionellen Rahmen mit dem Thema auseinandersetzen, die Möglichkeit zu einem fruchtbaren Austausch zu geben, um wertvolle Verbindungen und Netzwerke zu bilden und gegenseitig von den Erfahrungen und dem Wissen von KollegInnen und Betroffenen zu profitieren und zu lernen. Besonders hervorzuheben ist der Beitrag der „Working Group“. Es handelt sich hierbei um einen Zusammenschluss von Selbst-Betroffenen, die sich mit Unterstützung ihrer Begleiter, auf unterschiedlichen Ebenen aktiv für ihre Bedürfnisse und Rechte einsetzen.

Insgesamt konnten wir durch die unterschiedlichen Vorträge, aber auch durch den informellen Austausch, viele wichtige Anregungen und Impulse für unsere weitere Arbeit mitnehmen. Daraus ergeben sich folgende Fragestellungen: Wie können wir es in Zukunft noch besser schaffen, die Anliegen von Menschen mit Demenz zu hören und zu verstehen und im Alltag umzusetzen? Wie kann es gelingen, Forschungsergebnisse effektiver in die Praxis zu integrieren und dabei die Betroffenen noch deutlicher in den Mittelpunkt zu stellen und sie als Experten für ihr Erleben und ihre Belange zu sehen? Wie können sie in wichtige – auch gesellschaftspolitische – Entscheidungsprozesse mit einbezogen werden? Wie kann Teilhabe konkret gestaltet werden?

Zusammenfassend bleibt zu sagen, dass in der Tat wichtige Verbindungen mit interessanten Menschen, die sich aus unterschiedlichen Perspektiven im Feld der Demenz bewegen, geknüpft wurden und dass wir feststellen konnten, dass wir mit unserer Arbeit und Ideen bei der ala – auch im europäischen Vergleich – auf einem sehr guten Weg sind.

Wanterfester an de Foyeren

Wéi all Joer sinn d'Wanterfester eng flott Geleeënheet fir sech kënnen an enger angeneemer Atmosphär auszetauschen. Schonn Deeg virdru ginn zesumme mat den Dagesgäscht Dekoratioune virbereet. Och Marmerkuch, Kéistaart, Uebstaarten a Kichelcher sinn zesumme gebak ginn.

15.00 Auer: lues a lues kommen déi éischt Famillen un. Et gëtt sech begrüsst, et potert een zesummen, et laacht een zesummen. D'Dagesgäscht si frou en Nomëtten am Foyer mat hirer Famill ze verbréngen. Et hänken am ganze Foyer Fotoe vun de verschiddenen Aktivitéiten, sou dass ee sech eng Iddi ka maachen wat am Foyer alles gemaach gëtt.

D'Famill léiert d'Equipe besser kennen an d'Equipe léiert d'Famill besser kennen. Mat dësem Fest ass et eis wichteg ze weisen, dass mir do si fir eis Dagesgäscht, awer och fir d'Famillen. D'Famillen, d'Dagesgäscht an d'Equipe hunn esou e puer Stonnen an enger flotter Stëmmung verbruecht. Mir freeën eis schonn all op déi nächst Editioun.



Chrëschtbasar am Wunn- a Fleegeheim zu Ierpeldeng

De 7. Dezember haten d'Wunn- a Fleegeheim „Beim Goldknapp“ an d'Equipe vum Restaurant vun der Ligue HMC op hiren traditionelle Chrëschtbasar invitéiert. D'Stëmmung war wéi ëmmer festlech an d'Visiteure konnte vun engem grouse Choix un Aktivitéiten a Spezialitéite profitéieren. Et si Liefkuchen a Kränzer dekoréiert ginn, et goufe flott Präisser ze gewannen an de Lalala-Chouer an d'Madame Anne Saulier hunn d'Visiteure musikalesch ënnerhal. Alles an allem, e flotten Nomëtteg.



Vergréisserung vum Wunn- a Fleegeheim „Beim Goldknapp“ zu Ierpeldeng

D'Wunn- a Fleegeheim „Beim Goldknapp“ huet seng Dieren am Joer 2007 opgemaach. Zimmlech séier war eis kloer, datt d'Nofro no esou enger spezialisierter Struktur fir Mënsche mat enger Demenz immens grouss war. Bis haut ass déi Nofro net ofgebrach. Au contraire, de Besoin gëtt ëmmer méi grouss. An de leschte Joren huet d'ala sech an deem Sënn vill Gedanke gemaach an doraus ass dann och d'Iddi entstanen eist Haus ze vergréisseren. Natierlech komme mir mat dëser Vergréisserung dem Besoin nach ëmmer net ganz no, well de Gedanken eng weider spezialiséiert Struktur am Süde vum Land ze hunn bleift weiderhi bestoen. Trotzdem ass d'Vergréisserung vum Wunn- a Fleegeheim „Beim Goldknapp“ e grouse Schrëtt an déi richteg Richtung.

Intern ass am Joer 2018 un engem Konzept geschafft ginn, wéi esou eng Vergréisserung kéint ausgesinn, wou se kéint gemaach ginn a wat mir hei vu spezifesch konzeptuellen Iddien wëilten integréieren fir dem aktuelle Besoin nach besser entgéintzekommen wéi dat aktuell de Fall ass.

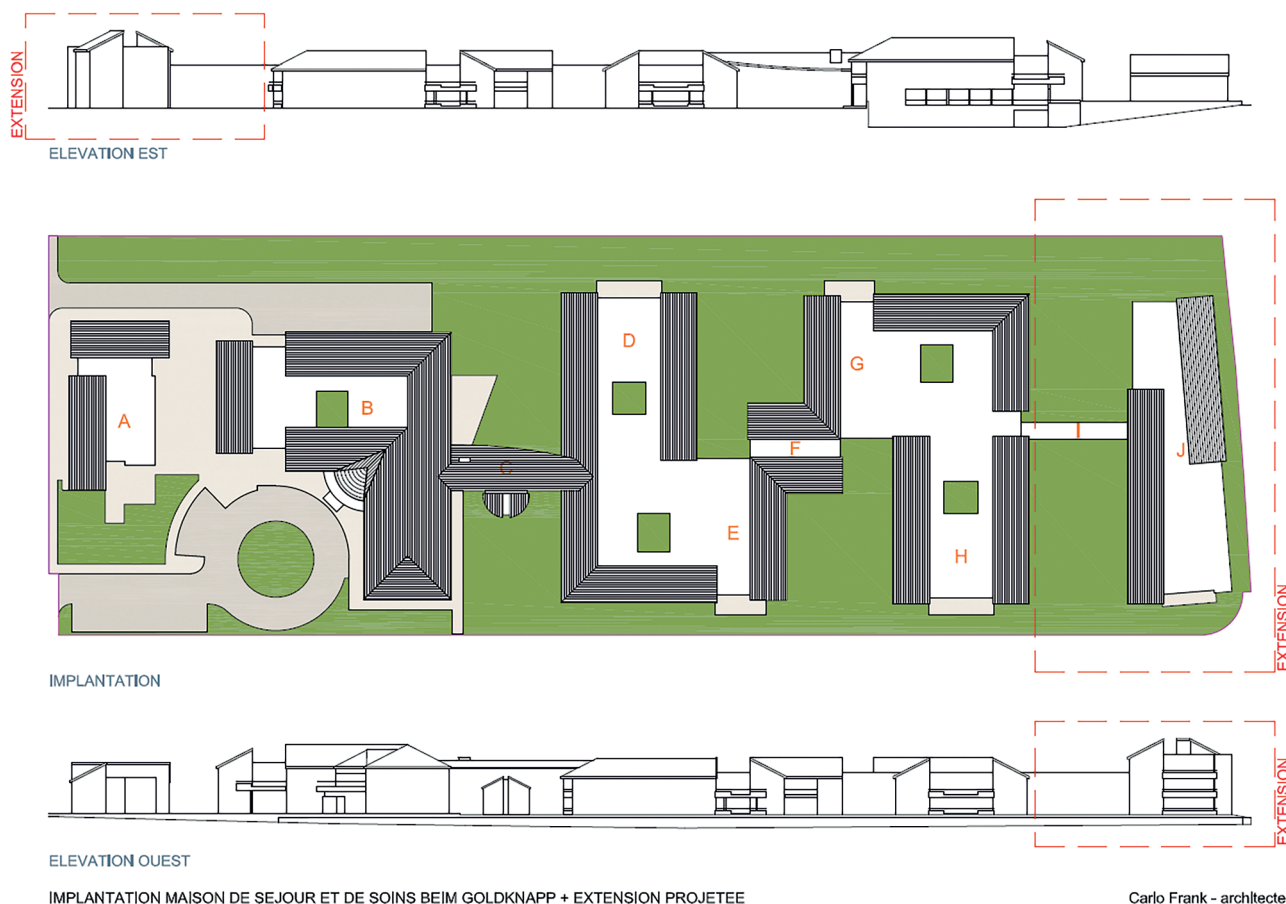
Mat der Ënnerstëtzung an dem Aval vum Verwaltungsrot ass am selwechte Joer eng Demande um „Ministère de la Famille et de l'Intégration“ gemaach ginn. No verschiddene Reuniounen mat der zoustänneger Ministesch an de concernéierte Servicer um Ministère, hu mir Enn 2018 ee prinzipiellen Accord kritt datt si esou eng Demarche eisersäits ënnerstëtzen. No der Integratioun vum Projet an de pluriannuelle Budgetsplanng vum Staat hate mir dann den definitiven Accord.

Zäitgläich sinn natierlech och déi néideg Demarchen op der Gemeng vun Ierpeldeng un der Sauer ugelaft fir hinnen eis Intentiounen ze erklären an déi néideg Geneemegungen unzefroen an ze kréien.

Säit dësem Joer si mir also an der Preparatiounsphas vun dësem Vergréisserungsprojet.

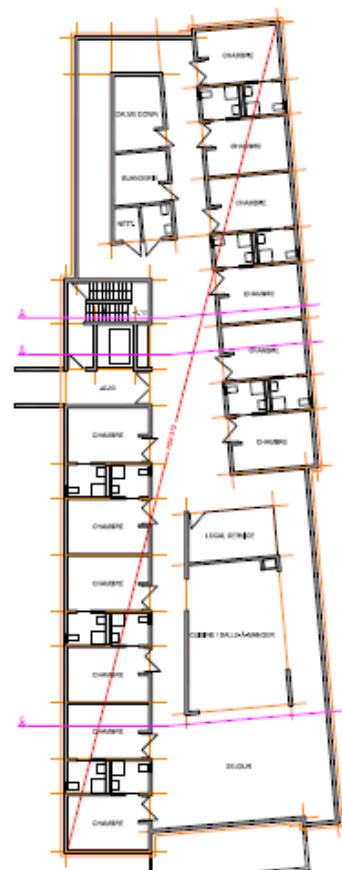


Fotoen © Administration communale d'Ierpeldange-sur-Sûre



Déi nei Struktur soll zukünfteg 36 zousätzlech Plaze schafen fir Persounen mat enger Demenz, woubäi Mënsche mat spezifesche Bedierfnisser a Mënsche mat Demenz a méi engem jonken Alter spezifesch consideréiert ginn. Déi 36 Bewunner ginn an 3 Wunnunitéiten betreit vun jeeweils 12 Plazen an dat verdeelt op 3 Stäck. Och an deem neien Deel vum Haus bleiwe mir eisem aktuelle Begleedungskonzept trei a leeë vill Wäert op en Ëmfeld wat un d'Besoinen vun deene Beträffenen ugepasst ass. D'Wuelbefannen, d'Sécherheet an d'Selbstbestëmmung an engem angenehme Kader spillen heibäi eng ganz grouss Roll.

Prinzipiell soll am Fréijoer 2020 de Chantier ufänken a spëtstens Enn 2022 sollen déi éischt Bewunner kënnen opgeholl ginn. Aktuell schaffe mir mat allen involvéierte Partner – deene mir fir déi aktuell ganz konstruktiv Zesummenaarbecht Merci soen – dorunner datt mir dësen Zäitkader anhalen.



Gestaltung vun der Qualitéitssécherung innerhalb vun der ala zesumme mat de Mënsche mat Demenz

Zënter 2013 gëtt et innerhalb vun der ala de Service Qualitéit. D'Zil vun dësem ass et net nëmmen fir aus der Perspektiv vun de Mataarbechter d'Aarbechtsqualitéit sou héich wéi méiglech ze halen, mee och aus der Perspektiv vun de Mënsche mat Demenz hir Liewensqualitéit oprecht ze erhalen, respektiv ze verbesseren.

Bei der ala gi mir ëmmer méi dovun aus, dass déi betraffe Mënschen déi eigentlech Experten am Beräich vun der Demenz sinn an net nëmmen hiert soziaalt Ëmfeld, respektiv déi Persounen vun deene si versuergt ginn. Dofir ass et eis wichteg hinne Raum ze bidden fir sech matzedeelen.

A reegelméissegem Ofstänn, 1 Mol pro Mount, geet d'Qualitéitsbeoptraagt an ee vun eise 6 Foyeren fir mat de jeeweilegen Dagesgäscht ze schwätzen. An enger Aart „Poter-Ronn“ ginn si no hirer Meenung zu verschiddenen Themen, wéi zum Beispill d'Gewunnechten an de Liewensstil, Iessen an Drénken, Selbstbestëmmung, asw. gefrot. Hei bitt sech hinnen d'Méiglechkeet ze verzielen, wéi si den Alldag innerhalb vun de Strukturen vun der ala empfangen. Kënnen si hir Gewunnechten déi si hiert Liewe laang doheem haten, och bei der ala bäibehalen? Wéi schmaacht hinnen d'Iessen? Gëtt et e Menü op deen si mol erëm eng Kéier Loscht hätten? Wéi steet et mat der Frëndlechkeet vum Personal? Dierfen si selwer entscheiden, wat si den Dag iwwer maache wëllen oder kréien si Aktivitéiten zougewisen? Dëst si just e puer vun deene Froen ob déi mir zesumme mat hinnen aginn an esou flott a konstruktiv Gespréicher féieren.



Oft sinn et awer just Klenggekeeten déi d'Dagesgäscht gär verännere wëllten. Dës Saache si fir eis als ala, heefeg och mat kengem groussen Opwand an der Ëmsetzung verbonnen. Awer fir déi vun eis betreite Mënschen mat Demenz sinn se vun grousser Bedeitung. Si fillen sech wäertgeschätzt, hir Meenung ass wichteg, et gëtt hinnen nogelauschert a si kënnen selwer Saachen verännern a beweegen. Sou dass Klenggekeeten duerch d'Ae vun de betraffene Leit gekuckt ob eemol vill méi grouss wierken.

Generalversammlung vun der Amicale vun der ala

Den 18. Oktober 2019 war d'Generalversammlung, wou den neie Comité vun der Amicale vun der ala offiziell gegrënnt ginn ass. De President ass de Patrick Stiefer, d'Trësorière ass d'Kristina Wagner an d'Sekretärin ass d'Michèle Thommes. Weider Membere sinn d'Daniela Bong, d'Gina Dias, de Joshua Lenz an d'Nicole Weiß. D'Amicale wäert iwwert d'Joer 2020 verschidden Aktivitéiten plangen an ëmsetzen.



Musik weckt Erinnerungen - Die „MIL asbl“ startete mit erstem Konzertspektakel im Wohn- und Pflegeheim „Beim Goldknapp“

Mit Musik kann man Menschen erreichen, denen die Erinnerung im Alltag schwerfällt. Genau dies wurde beim ersten Projekt der im Februar gegründeten „MIL asbl“ deutlich. Die Vereinigung hat sich zum Ziel gesetzt, kulturelle Projekte für Menschen mit Demenz zu organisieren. Diese werden einerseits direkt in den Pflegestrukturen angeboten, um eine Abwechslung zum oft stressigen Pflegealltag zu bieten, und andererseits in Kulturhäusern. Dort können dann wiederum sogenannte „relaxed performances“ besucht werden, demnach Vorstellungen, die an die Bedürfnisse der Betroffenen angepasst sind.



© MIL asbl

Der Name „MIL“ steht derweil für „Momentener intensiv liewen“. Intensiv waren auch die Momente, die die BewohnerInnen des Wohn- und Pflegeheims „Beim Goldknapp“ am 12. und 13. Oktober in Erpeldingen beim ersten Konzertspektakel erlebten. Unter dem Titel „Kanner o Kanner, o quel bonheur“ war in Zusammenarbeit mit dem Komponisten und Musiker Georges Urwald ein Programm mit den Lieblingsliedern der Heimbewohner zusammengestellt worden, das dem Publikum dann an zwei Nachmittagen vom Ensemble FLOTT und Sängerin Mady Weber präsentiert wurde.

Eintauchen in eine glanzvolle Welt

An beiden Tagen war „Make Up Artist“ Joël Seiller bereits am Morgen im Einsatz, um die Damen für diesen besonderen Anlass zu schminken und zu frisieren. Der Mehrzwecksaal des Pflegeheims war dank der Bühnenbildnerin Anouk Schiltz kaum wiederzuerkennen. Rote und goldene Vorhänge sowie ein Teppichboden, der ebenfalls in Gold erstrahlte, hatten den Raum in einen Festsaal verwandelt, der diesen Namen auch verdient. Auf der Bühne flackerten (elektronische) Kerzen, Lichterketten leuchteten von

den Wänden. Die BewohnerInnen tauchten in Begleitung ihrer Familien in eine glanzvolle Welt ein. Sängerin Mady Weber in ihrer langen Robe, Georges Urwald am Piano und Franck Hemmerlé am Schlagzeug empfingen die Zuschauer mit musikalischen Klängen, während Joe Del-Toe sie mit clownesken Einlagen aus der Reserve lockte. Alles Übrige schaffte die Musik.

Von „Zu Arel op der Knippchen“ über „t ass Kiermes am Duerf“ bis „D’Pierle vum Da“ war alles dabei, was das klassische luxemburgische Liedergut hergibt. Mit „Aux Champs-Élysées“ oder „Que sera sera“ wurden auch musikalische Exkurse ins Ausland unternommen. Und die Bewohner erwiesen sich als äußerst textsicher und blühten richtig auf, was für viele emotionale Momente sorgte. Am Ende stand die Begeisterung jedem Einzelnen ins Gesicht geschrieben. Musik verbindet und kann Brücken bauen, das wurde an diesen beiden Tagen mehr als deutlich.

Mit „Kanner o Kanner, o quel bonheur“ geht die MIL asbl auf Tour. Zwei Termine im Ettelbrücker CAPE stehen bereits fest: am 25. und 26. Januar 2020. Weitere Informationen und Reservierung unter www.milasbl.lu / info@milasbl.lu

D'MIL asbl präsentiert

Kanner o Kanner, o quel bonheur

De GEORGES URWALD, d'MADY WEBER a „Special Guests“

sange bekannte Lieder fir Mënche mat an ouni Demenz:
Vun Dicks & Lentz bis Elvis.

Am CAPE zu Ettelbréck
de 25. an 26. Januar 2020 um 15:00 Auer

mam Ensemble gFLOTT
Clownerei: Joe Del Toe
Piano: Georges Urwald
Perkussionen: Franck Hemmerlé
Sopransaxophon a Bassklarinett: Anne Kaftan
Gesank an Trompett: Jeff Mack
Gesank a Gel: Franz Schilling

Reservatiounen:
info@milasbl.lu / T: 661 955 044

Präiss: 12 Euro,
Reduziert (Studenten a Kanner): 5 Euro

ala plus, unser häuslicher Hilfs- und Pflegedienst

ala plus ist der häusliche Hilfs- und Pflegedienst der „Association Luxembourg Alzheimer“ (ala), der sich ausschließlich an demenzkranke Menschen sowie ihre Angehörigen richtet. Unser Hilfs- und Pflegedienst ermöglicht eine tägliche Betreuung und Beratung dank einem kompetenten und multiprofessionellen Team.

Mehr als 30 Jahre Erfahrung

Seit 1987 bietet die „Association Luxembourg Alzheimer“ eine spezifische Betreuung für Personen, die an Demenz erkrankt sind. Seither wird diese von den sechs Tagesstätten und dem Wohn- und Pflegeheim in Erpeldingen an der Sauer gesichert. Um diesen Menschen zu ermöglichen, so lange wie möglich zu Hause zu wohnen, ihre Lebensqualität zu erhalten und ihnen eine effiziente und kontinuierliche Betreuung zu bieten, wurde im Jahr 2017 ala plus gegründet.



Leistungen unseres häuslichen Pflegedienstes ala plus

- Leistungen im Rahmen der Pflegeversicherung
- Pflege, Betreuung und Begleitung im Rahmen der Gesundheitskasse (CNS)
- Hilfestellungen im hauswirtschaftlichen Bereich
- Unterstützung pflegender Angehöriger
- Interventionen und Maßnahmen, die die Autonomie fördern
- Präventionsmaßnahmen, die die Lebensqualität verbessern

Vorteile von ala plus

- Demenzspezifische Hilfe und Pflege
- Flexible und individuelle Betreuung
- Qualifiziertes Personal
- Hohe Pflegestandards
- Breites Leistungsangebot

Zweigstellen von ala plus

- Bonneweg
- Esch/Alzette
- Erpeldingen an der Sauer
- Wintger
- Mondorf



Der häusliche Hilfs- und Pflegedienst ist
7 Tage die Woche von 6.00 Uhr bis 22.00 Uhr im Einsatz.
Anfragen können per Telefon unter folgender Nummer erfolgen:
26 007-1

Alzheimer Europe organise sa 29e conférence annuelle - la plus réussie à ce jour



La 29e Conférence Alzheimer Europe s'est tenue à La Haye du 23 au 25 octobre. Elle a réuni 954 participants en provenance de 46 pays et 287 orateurs qui ont partagé leurs recherches, projets et expériences.

Iva Holmerová, présidente d'Alzheimer Europe, a ouvert la conférence en souhaitant la bienvenue aux 36 personnes atteintes de démence qui figuraient parmi les délégués ainsi qu'à leurs aidants. Les délégués ont également été accueillis par Gerjoke Wilmink, directeur exécutif d'Alzheimer Nederland (co-organisateur de l'événement), Myrra Vernooij-Dassen, présidente du réseau INTERDEM (détection précoce et intervention rapide en démence), Helen Rochford-Brennan, présidente du groupe de travail européen des personnes atteintes de démence (EWGPWD), Kavita Parbhudayal, adjointe au maire de La Haye et Theo van Uum, directeur des soins de longue durée au Ministère de la santé néerlandais.

Gerjoke Wilmink a évoqué le 35e anniversaire d'Alzheimer Nederland et a attiré l'attention des délégués sur son rôle de cofondateur d'Alzheimer Europe et de coorganisateur de la 1ère conférence Alzheimer Europe (Friesland, 1991). Myrra Vernooij-Dassen a insisté sur l'importance de prendre la responsabilité pour faire avancer le domaine, en développant des interventions plus individualisées et des modèles de coproduction dans la recherche ainsi qu'en formant la prochaine génération de chercheurs. Helen Rochford-Brennan a souligné l'importance d'inclure les patients dans toutes les étapes de la recherche. Kavita Parbhudayal, elle, a souhaité la bienvenue aux délégués à La Haye, et Theo van Uum a rassuré les délégués que la démence, sous tous ses aspects, est une priorité pour le gouvernement néerlandais.

La conférence a été prononcée par Marjolein de Vugt, professeure d'innovations psychosociales dans le domaine de la démence au centre médical universitaire de Maastricht. Dans son exposé sur

« La santé en ligne, un soutien efficace pour les aidants familiaux », elle a insisté sur la nécessité d'une vision plus équilibrée de la démence et de son impact.

La conférence comptait quatre séances plénières : « Diagnostic et support post-diagnostic », « Technologie et santé en ligne », « Rendre nos sociétés plus inclusives pour la démence » et « Comment la recherche peut-elle conduire à une meilleure prévention ? ». Les présentateurs étaient issus de pays et d'organisations variés, à savoir : Alzheimer Nederland, la seconde Action commune de l'Union européenne sur la démence, le Centre Alzheimer d'Amsterdam à Amsterdam UMC+, l'Université de New South Wales, l'Institut de psychiatrie, psychologie et neurosciences du King's College London, l'Organisation de coopération et de développement économiques (OCDE), l'Institut finlandais pour la santé et le bien-être, le centre médical universitaire Erasmus et l'Alzheimer Centrum Limburg à Maastricht UMC+ ainsi que deux projets européens ABIDE et RADAR-AD.

La conférence de trois jours comprenait également 32 sessions parallèles sur divers sujets.

Un deuxième discours a été prononcé avant la cérémonie de clôture par Debby Gerritsen, professeure de bien-être chez les personnes âgées fragiles et les personnes atteintes de maladies chroniques sous soins de longue durée, au centre médical universitaire Radboud de Nîmègue. Sa présentation s'intitulait « Autonomisation et bien-être des personnes atteintes de démence ».

La conférence de trois jours a été officiellement clôturée par Iva Holmerová et Gerjoke Wilmink, qui ont remercié les présentateurs pour avoir partagé leurs recherches, leurs projets et leurs expériences. Iva Holmerová a invité tous les délégués à noter les dates de la prochaine conférence Alzheimer Europe (# 30AEC). Elle aura lieu à Bucarest, en Roumanie du 20 au 22 octobre 2020.



Kurzes Interview zur feierlichen Eröffnung des „Escher BiBSS“ am 15. November 2019

Romi Werner, einige Worte über Sie und die Entstehung des BiBSS

In den Jahren 2012-2014 hat die Stadt Esch mit Unterstützung von Prof. Dr. D. Ferring und Studenten der Uni.lu einen Seniorenkommunalplan erstellt. Neben Konferenzen und Freizeitaktivitäten forderte dieser eine kommunale Dienststelle für Senioren, ein Informationsbüro, die Teilnahme der Senioren an der urbanen Gestaltung und am Gemeindeleben, sowie auch Maßnahmen zur Stärkung des Sicherheitsgefühls der Senioren. 2017 wurde dieser Auftrag auf Menschen mit spezifischen Bedürfnissen (MsB) erweitert. Seit dem 1. Oktober 2017 bin ich als Beauftragte für Senioren und MsB der Stadt Esch tätig. Ich arbeite konkret an der weiteren Umsetzung des Seniorenkommunalplans sowie an der Erweiterung der Analyse der bestehenden Bedürfnisse der Senioren als auch von MsB.

Wofür steht eigentlich das Kürzel BiBSS?

BiBSS steht für die Kurzfassung von „Bureau d'information Besoins spécifiques & Seniors“.

Seit wann gibt es das BiBSS?

Als Übergangslösung zog das Büro der Dienststelle „Seniors-Besoins spécifiques“ am 2. Oktober 2017 in die Maison sociale ein. Das BiBSS wurde samt Logo am 21. Juni 2018 als online Facebook-Seite erschaffen. Diese Facebook-Seite bietet eine virtuelle Vitrine, eine Plattform zur Sensibilisierung und Information über eigene Aktivitäten und Projekte. Außerdem wird auf verschiedene Vereinigungen und Institutionen für und von Senioren oder MsB und den damit verbundenen Themenbereichen hingewiesen.



Wo findet man das Escher BiBSS? Wie ist BiBSS zu erreichen?

Das Escher BiBSS befindet sich im Erdgeschoss des Gebäudes auf Nummer 24 der Rue Louis Pasteur, L-4276 Esch/Alzette. Es liegt zentral am Escher Brillplatz in der Nähe der Bushaltestelle (Bvd Prince Henri, Buslinien 3 + 4) und in der Nähe vom Parkhaus. Neben einem Info-Desk zur Unterstützung beim Erstellen von Anträgen oder Internetrecherchen bietet der Empfangsbereich eine Ecke für persönliche Gespräche, einen Raum für Klein-Konferenzen und das administrative Backoffice.

Was sind die Aufgaben und Angebote des BiBSS?

Die Aufgaben des BiBSS können einfach mit „informieren“, „erleichtern“, „orientieren“ und „teilnehmen“ umschrieben werden. Sie werden interaktiv, im Dialog und in Zusammenarbeit mit den Senioren und MsB selbst sowie mit internen und externen Partnern umgesetzt. Wir beraten und begleiten, orientieren an spezifische Dienststellen, unterstützen bei administrativen Fragen, fördern Eigeninitiative und Teilnahme, intergenerationelle Projekte und suchen Synergien in Netzwerkarbeit. So entstanden Angebote wie z. B. „E Buch op Rieder“ oder die Konferenz „Mein Wille am Ende des Lebens“.

Angebote und Projekte für 2020?

- Konferenz mit GoldenMe und gesond.lu „Meine Eltern werden pflegebedürftig, was nun?“
- Sensibilisierung für Sehbeeinträchtigung und mögliche Unterstützung...
- Folgende Themen wollen wir 2020 vertiefen: Wohnen im Alter, Vereinsamung und soziale Isolation, Mobilität, Lebensende – Begleitung, Bestattung, Trauer

Weiterführende Projekte: Sensibilisierung Demenz, Gebärdensprachkurse, inklusive Sportaktivitäten, intergenerationelle Projekte

Sind die Angebote des BiBSS kostenfrei?

Beratung, Information, Konferenzen, Sensibilisierungskampagnen sind kostenfrei. Kurse können gebührenpflichtig sein.

Sprechstunden in Esch/Alzette

Im Rahmen der Sensibilisierung zum Thema Demenz bietet das Info-Zenter Demenz ab Januar 2020 jeden 2. Mittwoch im Monat seine Dienste zwischen 13.00 und 17.00 Uhr im Escher BiBSS an. **Terminabsprache obligatorisch unter der Nummer 2754-2210.**

Diese „Bürgernähe“ ermöglicht es dem Info-Zenter Demenz vor Ort Beratungs- und Informationsangebote zum Thema Demenz anzubieten und so individuelle Lösungswege in Bezug auf ambulante Betreuung sowie häusliche und stationäre Pflege zu vermitteln.

Terminkalender bis Juli 2020

8. Januar 2020	12. Februar 2020
11. März 2020	8. April 2020
13. Mai 2020	10. Juni 2020
8. Juli 2020	

Terminabsprache obligatorisch unter der Nummer
2754-2210.

VILLE D'ESCH-SUR-ALZETTE
Coordination Sociale
Service Seniors - Besoins spécifiques

ESCHER BIBSS
Escher Bureau d'information
Besoins spécifiques & Seniors
24 rue Louis Pasteur
L-4276 Esch/Alzette

T +352 2754 - 2210
Fax +352 54 15 34 - 221

escherbibss@villeesch.lu
Escher BiBSS | www.esch.lu



lu | de | fr | en | es | pt
**Demenz werft vill Froen op.
Frot no, amplatz ofzewaarden!**
Är gratis Informationsplaz zum Thema Demenz

Info-Zenter
Demenz
☎ 26 47 00

14a, rue des Bains · L-1212 Luxembourg · www.demenz.lu

Dossier Coaching

Danke sagen, bitte !



„Er bedankt sich nicht einmal!“ Dieser Satz geht mir nicht mehr aus dem Kopf, seit mir eine Kollegin erzählt hat, was sie nicht alles für ihren kranken Ehemann gemacht habe. Bis weit über ihre Grenzen hinaus war sie in einer existentiellen Krisensituation für ihn präsent, hat für ihn gesorgt, ihn gepflegt und beschützt.

Danke zu sagen ist nicht nur eine Frage des Anstands. Sich zu bedanken wird auch als Anerkennung und Wertschätzung dafür empfunden, was man für jemand anderen geleistet hat.

Wer hat schon nicht einmal die Erfahrung gemacht, dass gerade die Menschen, für die man sehr viel tut, z. B. in Form von Hilfeleistungen, Botengängen oder Besorgungen, zeitlicher Verfügbarkeit oder Gesprächen und vielem mehr, das Wort „Danke“, „Merci“, „Thank you“ einfach nicht über die Lippen bekommen.

Vielleicht kann es ein wenig zum besseren Verstehen beitragen, wenn man weiß, was einem solchen Verhalten eventuell zu Grunde liegt. Sei es, dass der Betroffene nie gelernt hat, die Bemühungen anderer wertzuschätzen und Engagement als selbstverständlich abtut, sei es, dass er einfach nicht daran denkt, weil er abgelenkt oder mit seinen Gedanken woanders ist.

Dennoch kann die nicht vorhandene Empathie und Gleichgültigkeit dem „Zeitspender“ wehtun.

Oftmals sind es Scham und die Angst davor, sich mit einem Dankeschön von dem anderen abhängig zu machen bzw. die eigene Bedürftigkeit zuzugeben, die manche Menschen so verletzend sprachlos macht.

Weil es so schwierig ist zu wissen, was mein Gegenüber denkt und empfindet, hat es immer auch etwas mit mir selbst zu tun, ob ich das vermisste Zauberwort „Danke“ als mangelnde Sozialkompetenz, Vergessen, Respektlosigkeit oder ungenü-

gende Anerkennung verstehe. Die eigenen Gefühle, persönliche Stimmung oder gar konkretes Engagement von diesem einen Wort abhängig zu machen, wäre jedoch verfehlt. „Es sind nie die Tatsachen, die uns beunruhigen und ärgern, es sind immer unsere eigenen Bewertungen“, sagt Marshall Rosenberg, US-Psychologe und Begründer des Konzepts der Gewaltfreien Kommunikation.

Bitte ...

Klar und verständlich um das zu bitten, was mir wichtig ist, bekommt in menschlichen Beziehungen des gegenseitigen Mit- und Füreinanders, die gleiche Bedeutung wie ein angemessenes Danke. „Je klarer wir wissen, was wir vom anderen bekommen möchten, desto wahrscheinlicher ist es, dass sich unsere Bedürfnisse erfüllen werden“, schreibt Marshall Rosenberg in seinem Buch „Gewaltfreie Kommunikation, eine Sprache des Lebens“.

Verpasste Bitten kann man ein Leben lang bereuen, ein Danke zuviel kann das Leben jedoch enorm bereichern.

Die zahlreichen pflegenden Angehörigen und Menschen, die Tag für Tag Schutz und Hilfe gewähren, würden sich vielleicht über ein ehrliches Bitten und ein respektvolles Dankeschön freuen. Vor allem von den Menschen, die dies noch ganz bewusst und aus eigenem Ermessen heraus tun können.

Josée Thill
Lehrerin für Gesundheits- und Pflegeberufe
Fachkraft für Gerontopsychiatrie

AGENDA

Cours fir betrafte Familljen

Wann e Mënsch un Alzheimer oder enger anerer Form vun Demenz erkrankt, bréngt dat eng ganz Rei vu klengen a groussen Verännerunge fir d'ganz Famill an d'soziaalt Ëmfeld mat sech.

D'Betreiung vun engem Familljemember oder enger Persoun aus dem Bekantekrees mat Alzheimer/ Demenz stellt eng grouss kierperlech an emotional Erausfuerderung duer.

Den Inhalt vum Cours

- Informatioun iwwer d'Demenz
- Austausch mat anere betraffene Familljememberen
- Kommunikatioun mat der betraffener Persoun
- Ëmgang mat de Verhalensweise vum Mënsch mat Demenz
- Informatioun iwwer d'Ënnerstëtzungsméiglechkeeten
- Praxistipps fir den Alldag

D'Ziler vum Cours

- Familljememberen entlaaschten
- Verständnis fir de Betraffenen entwéckelen

De Cours ass gratis an adresséiert sech u Privatpersounen.

Informatiounen zu den Datumen an de Raimlechkeete vum Cours fannt Dir op www.ala.lu.

Dir kënnt Iech umellen per Telefon um 26 007-1 oder per Mail: info@alzheimer.lu

Mit freundlicher Unterstützung des



LE GOUVERNEMENT
DU GRAND-DUCHÉ DE LUXEMBOURG
Ministère de la Famille, de l'Intégration
et à la Grande Région



Familljekrees

Gesprächsgruppen für Angehörige und Bezugspersonen von Menschen mit Demenz

Gruppentreffen

am ca. 4-Woche-Rhythmus

**Jeden 2. Dienstag im Monat
von 15.00 bis 16.30 Uhr**

In den Räumlichkeiten des
Wohn- und Pflegeheimes „Beim Goldknapp“
8, Gruedefwee | L-9147 Erpeldingen an der Sauer

Sie erfahren Entlastung unter anderem durch

- den Austausch mit Menschen in einer ähnlichen Situation,
- neue Wege im Umgang mit den Betroffenen,
- neue Möglichkeiten der Bewältigung,
- Geselligkeit und Freude.

Die Gruppen werden durch den psychologischen Dienst der ala begleitet. Inhaltlich stellen wir uns auf die Themen ein, die von den Familien gewünscht und eingebracht werden.

Die Teilnahme an der Gruppe ist kostenfrei.

Falls Sie Fragen haben oder an einer Teilnahme interessiert sind, melden Sie sich gerne unter der Nummer: 26 007-452.



Mit freundlicher Unterstützung des



LE GOUVERNEMENT
DU GRAND-DUCHÉ DE LUXEMBOURG
Ministère de la Famille, de l'Intégration
et à la Grande Région

Helpline ala 26 432 432

Oft fällt es Betroffenen und Angehörigen nicht leicht, Beratung und Unterstützung in Anspruch zu nehmen. Leicht zugängliche Angebote, die spontan und von jedermann genutzt werden können, helfen diese Barriere zu überwinden. Mit dem Alzheimer-Notfalltelefon ist die ala Ansprechpartner für alle Situationen, in denen kompetente Soforthilfe benötigt wird.

Unser Notfalltelefon ist täglich rund um die Uhr erreichbar. Unsere Fachkräfte geben in Notfallsituationen kompetente, praktische Ratschläge, informieren über Anlaufstellen und bieten emotionale und psychologische Entlastung. Unsere Beratungsleistung geschieht in Zusammenarbeit mit der Pflegeversicherung, um eine Kostenübernahme praktischer Maßnahmen zu ermöglichen.

Mit freundlicher Unterstützung des



LE GOUVERNEMENT
DU GRAND-DUCHÉ DE LUXEMBOURG
Ministère de la Famille, de l'Intégration
et à la Grande Région

Alzheimer Café

Das Alzheimer Café ermöglicht allen Betroffenen den offenen Austausch über das Thema Demenz. In einem geselligen Miteinander können Erfahrungen im Alltag sowie Informationen interaktiv ausgetauscht werden. Unsere Mitarbeiter stehen Ihnen für Fragen und Auskünfte jederzeit hilfreich zur Seite.

Die Ziele des Alzheimer Cafés sind vielfältig:

- Verbreitung von Informationen über die medizinischen und psychosozialen Aspekte der Demenz an Betroffene und ihre Angehörigen,
- Möglichkeit, frei und offen über die Krankheit zu reden,
- Soziale Isolierung der Betroffenen und ihren Angehörigen durchbrechen,
- Austausch von persönlichen Erfahrungen,
- Gesellige und vertrauensvolle Atmosphäre schaffen.

Zurzeit findet das Alzheimer Café einmal im Monat statt.

- Jeden 1. Mittwoch im Monat im Restaurant „Um Schëff“ im Einkaufszentrum Belle Étoile.
- Uhrzeit: 16.00 bis 18.00 Uhr.
- Ohne Voranmeldung.

Mit freundlicher Unterstützung des



LE GOUVERNEMENT
DU GRAND-DUCHÉ DE LUXEMBOURG
Ministère de la Famille, de l'Intégration
et à la Grande Région

Unterstützte Selbsthilfegruppe für Menschen mit beginnender Demenz

- Sie haben die Diagnose „Demenz“ erhalten?
- Sie fühlen sich überfordert und alleingelassen?
- Sie suchen den Austausch mit Gleichbetroffenen in einem geschützten Rahmen?
- Sie suchen fachliche Unterstützung und Begleitung?
- Sie möchten Ihre Selbstständigkeit erhalten?

Die Gesprächsthemen der Gruppe werden von den Teilnehmern festgelegt und richten sich nach ihren persönlichen Anliegen und Bedürfnissen. Im Vorfeld an das Gruppennangebot führen wir gerne auch persönliche Gespräche zum gegenseitigen Kennenlernen.

Wann und wo:

**Jeden 1. Donnerstag im Monat
von 14.00 bis 15.30 Uhr**

In den Räumlichkeiten der ala:
45, Rue Nicolas Hein | L-1721 Luxembourg

Die Teilnahme an der Gruppe ist kostenfrei.

Falls Sie Fragen haben oder an einer Teilnahme interessiert sind, melden Sie sich gerne unter der Nummer: 26 007-1.

Mit freundlicher Unterstützung des



LE GOUVERNEMENT
DU GRAND-DUCHÉ DE LUXEMBOURG
Ministère de la Famille, de l'Intégration
et à la Grande Région

MERCI

D'Associatioun an d'Fondatioun Alzheimer
soen e grouse Merci fir d'Ënnerstëtzung



De Famillje vun de Verstuerwenen:

Madame Marie-José Pax-Schmitz
Monsieur Alphonse Grethen
Madame Charlotte Beissel-Ruppert
Monsieur Henri Clement
Madame Angèle Kauth-Schomer
Madame Anna Olinger-Schwall
Madame Cecile Nothum-Barthel
Madame Joséphine Henkes-Thelen
Madame Rosa Bozzet-Rammella
Madame Charlotte Rischette-Reuter
Madame Margot Schooff

Madame Mariette Kayser
Monsieur Marcel Pelt
Monsieur Nicolas Altenhofen-Bach
Monsieur Pierre Kergen
Madame Nicole Huybrechts-Steffen
Monsieur Eugène Krings
Madame Josette Dostert-Schumacher
Madame Paula Daemon-Portz
Madame Marie-Louise Frisch-Schroeder
Monsieur Aloyse Schleich
Monsieur Riccardo Galleti

E GROUSSE MERCI GEET UN

Här Paul Linster | Gebuertsdag 90 Joer
Madame Suzanne Konrath-Regenwetter | Gebuertsdag 90 Joer
Madame Marguerite Thill & Här Daniel Schmit | Hochzäit
Här Frédéric Meys | Triathlon

SPENDEN

Spenden an die
Alzheimer-Stiftung

Dank Ihrer Spende an die Alzheimer-Stiftung
können Sie die Projekte der ala unterstützen.

Die Alzheimer-Stiftung ist eine gemeinnützige
Vereinigung und kann steuerlich absetzbare
Spenden entgegennehmen.

Konten der Alzheimer-Stiftung:

BCEE: LU06 0019 1000 6828 3000
BILL: LU11 0029 1565 1646 9200
BGLL: LU49 0030 1128 5679 0000

DONS

Dons au profit de la
Fondation Alzheimer



Grâce à vos dons au nom de la Fondation
Alzheimer, vous soutenez les projets de l'ala.

La Fondation Alzheimer est reconnue d'utilité
publique et peut recevoir des dons qui sont
déductibles sur la déclaration d'impôts.

Les comptes de la Fondation Alzheimer :

BCEE : LU06 0019 1000 6828 3000
BILL : LU11 0029 1565 1646 9200
BGLL : LU49 0030 1128 5679 0000

MITGLIED WERDEN

Beitrittsformular

- ☐ Ich möchte Mitglied der ala werden und überweise meinen Jahresbeitrag in Höhe von 20 EUR auf ein Konto der ala.

Name: _____

Vorname: _____

Straße: _____

PLZ/Ort: _____

Tel.: _____

DEVENIR MEMBRE

Formulaire d'adhésion

- ☐ Je souhaite devenir membre de l'ala et je verse ma cotisation annuelle de 20 EUR sur un des comptes de l'ala.

Nom : _____

Prénom : _____

Rue : _____

Code postal/Localité : _____


Tél. : _____

Zurücksenden an // à renvoyer à:

Association Luxembourg Alzheimer asbl
B.P. 5021
L-1050 Luxembourg

Konten der ala // Les comptes de l'ala:

CCPL: LU17 1111 0004 6577 0000
BCEE: LU50 0019 1000 4179 5000
BGLL: LU91 0030 1129 3258 0000
CCRA: LU03 0090 0000 0640 0493



D'ala wënscht Iech
schéi Chrëschtdeeg an
e glécklecht neit Joer

ala